

令和9年度

第3年次編入学学生募集要項

令和8年4月

富山大学都市デザイン学部

目 次

入学者受入れの方針（アドミッション・ポリシー）	1
1 募集人数	1
2 出願資格	1
3 出願資格審査	2
4 出願手続	3
5 受験票及び受験上の注意事項の印刷	10
6 選抜方法	11
7 試験期日及び時間	11
8 合格者の発表	11
9 入学確約書	11
10 入学手続	11
11 追加合格	11
12 入学時期及び修学条件	12
13 障害等のある入学志願者の事前相談	12
14 安全保障輸出管理について	13
15 留意事項	13
16 志願者等の個人情報の取扱い	13
17 シラバス	14
18 入試情報開示	14
都市デザイン学部学科紹介	15

添付書類

○編入学志願票<見本>	18
○宛名シート<見本>	19
○調査書	20
○在学期間証明書	21
○事前審査願	22
○事前相談申請書	23
○検定料返還請求書	24
○出願書類確認表（チェックリスト）	25

入学者受入れの方針（アドミッション・ポリシー）

富山大学 入学者受入れの方針

富山大学は、本学が掲げる教育理念、卒業認定・学位授与の方針（ディプロマ・ポリシー）に基づき、人文科学、社会科学、自然科学、生命科学、保健医療及び芸術文化の各分野に高い関心を持ち、幅広く豊かな教養と専門的な知識や技術を活かして、地域と国際社会に貢献しようとする高い志を持つ者を受け入れる。

そのため入学者選抜の基本方針として、複数の受験機会や多様な学生を評価できる入試を提供する。

都市デザイン学部 都市・交通デザイン学科及び材料デザイン工学科 入学者受入れの方針

都市・交通デザイン学科及び材料デザイン工学科では、幅広い知識を身に付けるとともに、豊かな人間性を涵養し、地球（環境）、都市・交通、材料に関する深い専門的学識や技術を修得して、地域社会や国際社会の持続的発展に貢献する意欲のある人材を求める。このため、特に以下のような人材を求める。

- ・都市や地域の創生に興味のある人
- ・美しい都市や地域の実現に興味のある人
- ・都市のユニバーサルデザインに興味のある人
- ・地域を支える、便利で合理的な交通システムの開発や計画に興味のある人
- ・防災の在り方やその具体的な方策から、安全・安心な社会の実現に興味のある人
- ・物理学や化学の知識に基づいて、材料の様々な特性・特徴が発現する仕組みの解明に興味のある人
- ・社会や自然の環境に強い興味を持ち、新素材や新機能材料の開発に興味のある人

1. 募集人数

学科	募集人数
都市・交通デザイン学科	1人
材料デザイン工学科	2人

※地球システム科学科は募集しない。

2. 出願資格

次の各号のいずれかに該当する者

- (1) 高等専門学校を卒業した者及び令和9年3月31日までに卒業見込みの者
- (2) 短期大学を卒業した者及び令和9年3月31日までに卒業見込みの者
- (3) 大学を卒業した者及び令和9年3月31日までに卒業見込みの者
- (4) 大学に2年以上在学（休学期間を除く。）し、かつ、その大学で62単位以上を修得した者及び令和9年3月31日までに同要件を満たす見込みの者（本学在学中の者を除く。）
- (5) 専修学校の専門課程のうち、文部科学大臣の定める基準（修業年限が2年以上で、かつ、課程の修了に必要な総授業時数が、1,700時間以上であること。）を満たすものを修了した者及び令和9年3月31日までに修了見込みの者（ただし、学校教育法第90条第1項に規定する大学入学資格を有する者に限る。）

- (6) 外国において、学校教育における14年以上の課程（日本における通常の課程による学校教育の期間を含む。）を修了した者及び令和9年3月31日までに修了見込みの者
※外国人志願者は、独立行政法人日本学生支援機構の主催する日本留学試験（日本語）を受験した者又は公益財団法人日本国際教育支援協会的主催する日本語能力試験（1級又はN1レベル）を受験した者
- (7) 高等学校、中等教育学校の後期課程又は特別支援学校の高等部の専攻科の課程（修業年限が2年以上であることその他の文部科学大臣が定める基準を満たすものに限る。）を修了した者及び令和9年3月31日までに修了見込みの者（ただし、学校教育法第90条第1項に規定する者に限る。）

3. 出願資格審査

出願資格(5)又は(6)により出願しようとする者については、資格の審査を行うので、あらかじめ次の書類を提出してください。

(1) 資格の審査に必要とする書類

① 出願資格(5)により出願しようとする者

ア 事前審査願（本学所定の用紙）

イ 修業年限が2年以上で、かつ、課程の修了に必要な総授業時数が1,700時間以上であると専修学校長が証明した書類（様式自由）

ウ 返信用封筒（長形3号封筒に郵便番号、住所及び氏名を明記し、郵便切手410円分を貼り付けたもの。）

※必要に応じて、その他書類の提出を求めることがあります。

② 出願資格(6)により出願しようとする者

ア 事前審査願（本学所定の用紙）

イ 卒業（見込）証明書とその日本語訳文

ウ 学業成績証明書とその日本語訳文

エ 住民票の写し（現に日本国に在住している外国人志願者）

オ 日本留学試験の受験票（写）又は日本語能力試験（1級又はN1レベル）の可否結果通知書（写）

カ 返信用封筒（長形3号封筒に郵便番号、住所及び氏名を明記し、郵便切手410円分を貼り付けたもの。）

※必要に応じて、その他書類の提出を求めることがあります。

（注）各証明書は、原本を提出してください。写しが提出された場合は受理しません。

(2) 書類提出期限

令和8年4月28日（火）17時までに必着とします。

持参による提出は認めません。

(3) 書類提出先

富山大学理工系学務課 都市デザイン学部事務室（入試担当）

〒930-8555 富山市五福3190番地

(4) 審査結果の通知

事前審査の結果は、令和8年5月8日（金）頃までに本人宛に通知します。

4. 出願手続

出願はインターネット出願のみとします。出願手続は、インターネット出願サイトでの出願登録及び検定料の支払いを行った後、出願期間内に必要な書類等を書留速達郵便で郵送することにより完了します。以下の「インターネット出願の流れ」をよく読み、手続を行ってください。

インターネット出願の流れ



事前準備 7 ページを参照してください。

インターネットに接続されたパソコン、プリンターなどを用意してください。スマートフォン、タブレットをご利用の場合各OSの標準ブラウザが推奨環境となります。(iOS 12 以上、Android OS 8 以上、iPadOS 13 以上)

必要書類※は、発行まで時間を要する場合があります。早めに準備を始め、出願前には必ず手元にあるようにしておいてください。

※必要書類…各種証明書、写真など



インターネット出願サイトにアクセス

インターネット出願サイト ▶ <https://e-apply.jp/ds/toyama-gs/>

または、

大学ウェブサイト ▶ <https://www.u-toyama.ac.jp/>
からアクセス



出願はインターネット出願サイトでの登録完了後(STEP2)、検定料を支払い(STEP3)、必要書類を印刷・郵送(STEP4、STEP5)して完了となります。登録しただけでは出願は完了していませんので注意してください。

インターネット出願は24時間可能です。ただし、出願書類は出願期間最終日17時必着です。ゆとりを持った出願を心がけてください。

STEP

1

マイページの登録

画面の手順に従って、必要事項を入力してマイページ登録を行ってください。なお、マイページの登録がお済みの方は、STEP2に進んでください。



①初めて登録する方は「マイページ登録」からログインしてください。



②メールアドレスの登録を行って「仮登録メールを送信」をクリックしてください。



③ユーザー登録画面から「ログインページへ」をクリックしてください。



④登録したメールアドレスに初期パスワードと本登録URLが届きます。
※@e-apply.jpのドメインからのメールを受信できるように設定してください。



⑤ログイン画面から登録したメールアドレスと④で届いた「初期パスワード」にて「ログイン」をクリックしてください。



⑥初期パスワードの変更を行ってください。



⑦表示された個人情報を入力して「次へ」をクリックしてください。



⑧個人情報を確認して「この内容で登録する」をクリックしてください。



⑨登録完了となります。
マイページへ
をクリックしてください。



⑩上記ページが表示されたら
マイページ登録は完了です。

※出願受付中の場合のみ、**出願手続きを行う** ボタンをクリックすると出願手続きに進めます。
登録期間外の場合は、これより先に進めませんので **ログアウト** ボタンをクリックしてください。

STEP

2



出願内容の登録

画面の手順や留意事項を必ず確認して、画面に従って必要事項を入力してください。



①マイページログイン後の
出願手続きを行う ボタン
から登録画面へ



②入試選択と留意事項の確認



③志望研究科等の選択



④顔写真のアップロード
写真選択へ ボタンをクリックし
写真を選択します。



⑤個人情報(氏名・住所等)の
入力



⑥出願内容の確認
志願票(サンプル) ボタンを
クリックすると志願票が確認できます。



⑦申込登録完了
引き続き支払う ボタンを
クリックし検定料のお支払い画面へ。



⑧検定料の支払い方法
●コンビニエンスストア
●ペイジー対応銀行ATM
●ネットバンキング ●クレジットカード



⑨出願に必要な書類PDF
(イメージ)
※検定料納入後に出力可能となります。

出願受付番号 メモ(12桁)											
-------------------	--	--	--	--	--	--	--	--	--	--	--

検定料の支払い方法で「コンビニエンスストア」または「ペイジー対応銀行ATM」を選択された方は、支払い方法の選択後に表示されるお支払いに必要な番号を下記メモ欄に控えたうえ、通知された「お支払い期限」内にコンビニエンスストアまたはペイジー対応銀行ATMにてお支払いください。

セブン-イレブンの場合

払込票番号 メモ(13桁)												
------------------	--	--	--	--	--	--	--	--	--	--	--	--

デイリーヤマザキ、セイコーマートの場合

オンライン決済 番号メモ(11桁)										
----------------------	--	--	--	--	--	--	--	--	--	--

ローソン、ミニストップ、ファミリーマート、ペイジー対応銀行ATMの場合

お客様番号 メモ(11桁)									
確認番号 メモ(6桁)									
収納機関番号 (5桁)	5	8	0	2	1	※収納機関番号は、ペイジーで お支払いの際に必要となります。			

申込登録完了後に確認メールが送信されます。メールを受信制限している場合は、送信元(@e-apply.jp)からのメール受信を許可してください。 ※確認メールが迷惑フォルダなどに振り分けられる場合がありますので、注意してください。



申込登録完了後は、登録内容の修正・変更ができませんので誤入力のないよう注意してください。ただし、検定料支払い前であれば正しい出願内容で再登録することで、修正が可能です。

※「検定料の支払い方法」でクレジットカードを選択した場合は、出願登録と同時に支払いが完了しますので注意してください。

STEP

3

検定料の支払い

1 クレジットカードでの支払い

出願内容の登録時に選択し、支払いができます。

【ご利用可能なクレジットカード】

VISA, Master, JCB, AMERICAN EXPRESS, MUFGカード, DCカード, UFJカード, NICOSカード



出願登録時に支払い完了

2 ネットバンキングでの支払い

出願登録内容の登録後、ご利用画面からそのまま各金融機関のページへ遷移しますので、画面の指示に従って操作し、お支払いください。

※決済する口座がネットバンキング契約されていることが必要です

ウェブで手続き完了

3 コンビニエンスストアでの支払い

出願登録内容の登録後に表示されるお支払いに必要な番号を控えて、コンビニエンスストアでお支払いください。

- レジで支払い可能
- 店頭端末を利用して支払い可能



Loppi



マルチコピー機

あなたも、コンビニに、
FamilyMart



4 ペイジー対応銀行ATMでの支払い

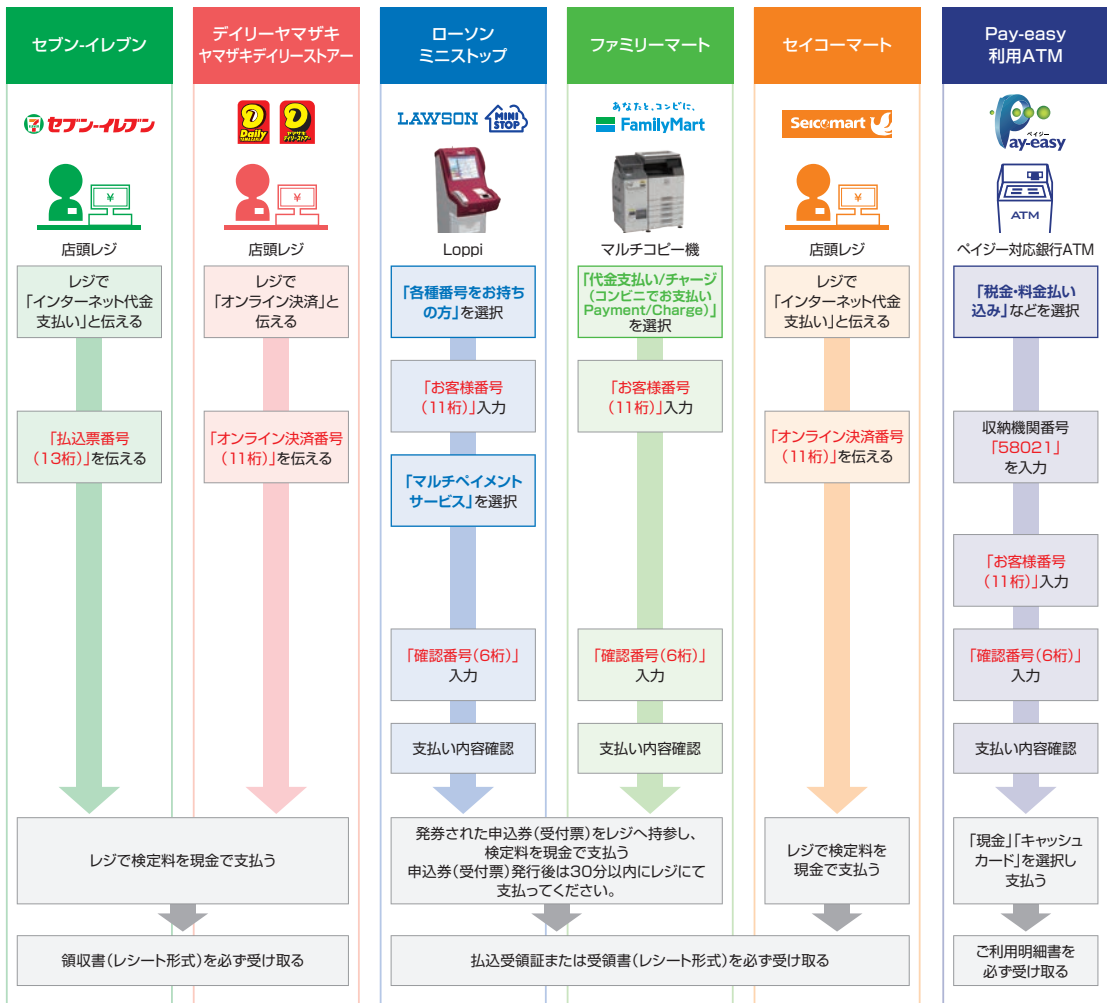
出願登録内容の登録後に表示されるお支払いに必要な番号を控えて、ペイジー対応銀行ATMにて画面の指示に従って操作のうえお支払いください。



※利用可能な銀行は「支払い方法選択」画面で確認してください。

各コンビニ端末画面・ATMの画面表示に従って必要な情報を入力し、内容を確認してから検定料を支払ってください。

3 コンビニエンスストア



4 銀行ATM

STEP

4

必要書類の印刷

「出願内容の確認／志願票の印刷」ボタンからログインし、
志願票等必要書類を**A4用紙にカラー印刷**
してください。

志願票PDF(イメージ)



STEP

5

出願書類の郵送

登録だけでは出願は完了していませんので注意してください。

出願に必要な書類を出願期間内に郵便局窓口から「**書留速達郵便**」で郵送してください。

■出願書類

1回の出願登録につき各1部必要です。

出願に必要な書類は、本学生募集要項の **9** ページ
を参照して準備してください。

<出願書類到着期限>

令和8年5月15日(金)17時必着

※ただし、5月14日(木)までの消印有効



宛名シート

**出願書類の郵送先は宛名シートに
自動で印字されます。**

宛名シートを市販の角形2号封筒(240mm
×332mm)に貼り付けてください。

※一旦受理した検定料・出願書類は、募集要項で明記している理由によるものを除き一切返却しません。

〈出願完了〉

※受理についての電話等による問い合わせには一切応じません。

STEP

6

受験票の印刷

10 ページを参照してください。

受験票等発行日以降に、インターネット出願サイトから受験票が印刷
できるようになります。「受験票の印刷」ボタンからログインし、印刷して
ください。

受験票は必ず**A4用紙にカラー印刷**して、試験当日に持参してください。



(1) 事前準備

書類等	摘要
利用環境	<p>PC利用時推奨ブラウザ</p> <ul style="list-style-type: none">・ Microsoft Edge 最新版・ Google Chrome 最新版・ Mozilla Firefox 最新版・ Apple Safari 最新版 <p>※ ブラウザのタブ機能を使用して、複数のタブで同時に申込操作を行いますと、選択した内容が他のタブに引き継がれてしまう等の不具合が発生する場合がございます。複数タブでの同時申込操作はお控えください。</p> <p>前画面へ戻る場合はブラウザの「戻る」ボタンは利用せず、画面内に表示されている「戻る」ボタンをご利用ください。</p> <p>スマートフォン、タブレット利用時推奨ブラウザ・OS</p> <ul style="list-style-type: none">・ iOS 最新版・ Android OS 最新版・ iPadOS 最新版 <p>※ 各OSの標準ブラウザが推奨環境となります。</p> <p>※ お使いのブラウザで表示が崩れることがございましたら、他のブラウザにてご確認下さい。</p> <p>※ Androidのスマートフォンからの操作でChromeのPC版からはPDFの表示ができない場合がありますので、モバイル版をご利用ください。</p>
PDF表示・印刷ソフトウェア	<p>編入学志願票（PDF）の表示・印刷にはアドビシステムズ社が配布している Adobe Acrobat Reader（無償）が必要です。</p>
メールアドレス	<p>出願にはメールアドレスが必要となりますので、事前にメールアドレスを用意してください。</p> <p>なお、ドメイン指定受信を設定されている方は、次のドメインからのメールを受信できるように設定を追加してください。</p> <p>@e-apply.jp</p> <p>スマートフォン・携帯電話の通信会社から発行されるメールアドレスを登録される方は、各通信会社の迷惑メールフィルターの解除方法に従って、@e-apply.jpからのメールが届くように設定してください。</p>
本人写真	<p>出願にあたって顔写真データ（ファイル形式（jpeg.jpg/png/bmp）、最大10MBまで）を用意してください。</p> <p>写真の大きさは縦4：横3の比率を推奨します。</p> <p>写真は本人確認に使用します。</p> <p>出願前3ヶ月以内に撮影した正面、上半身、無帽、背景なしの写真データ（カラー）を用意してください。</p> <p>【使用できない写真の例】</p> <p>不鮮明（ぼやけている、影がある）、無背景でない（背景に風景が写っている、背景に模様がある）、化粧や前髪が目にかかるなど本人確認が困難、写真に加工を施している、現像された写真を再撮影しているなど</p>
プリンター	<p>編入学志願票及び受験票（PDF）を出力するため、A4普通紙に印刷することができるカラープリンターが必要です。</p> <p>印刷用紙（普通紙・PPC用紙・OA共通用紙・コピー用紙等）とともに用意してください。自宅にプリンターがない場合は、学校やコンビニエンスストア等、印刷ができる環境を確認してください。</p>
角2封筒	<p>編入学志願票等の出願書類を郵送するため、市販の角形2号封筒（240mm×332mm）を用意してください。編入学志願票を印刷した際に出力される「宛名シート」を封筒に貼り付けて使用してください。</p>

(2) 願書受付期間

令和8年5月11日(月)～5月15日(金)17時必着

インターネット出願の登録と検定料の納入は、5月7日(木)9時から可能です。

出願に必要な書類は出願期間内に必着するように**書留速達郵便(国外から郵送する場合はEMS等追跡可能な手段)**で郵送してください。持参による出願は認めません。郵便事情を考慮して余裕をもって郵送してください。

出願期間後に到着したものは受理しないので注意してください。

ただし、**5月14日(木)までの消印**(日本国内の郵便の消印に限る。)のある**書留速達郵便**に限り、出願期間以降に到着した場合でも受理します。

なお、書留速達郵便で送付した出願封筒について、本学への到着(配達)の有無の問い合わせには応じません。日本郵便ウェブサイトの「郵便追跡サービス」により、志願者本人が確認してください。

(3) 検定料

30,000円

検定料の支払いは、4ページのSTEP2の出願内容の登録完了後に行います。本学の「インターネット出願サイト(<https://e-apply.jp/ds/toyama-gs/>)」から出願し、志願者登録完了後、検定料決済を行ってください。検定料の支払方法は、5ページのSTEP3の検定料の支払いにより確認してください。検定料支払い後に、編入学志願票を印刷することが可能になります。

なお、検定料の支払いには、別途手数料が必要です。手数料は支払人負担となります。

また、災害による被災者に対して検定料免除の制度があります。詳細は本学のウェブサイトを参照してください。

一旦、受理した検定料は、次の場合を除き、いかなる理由があっても返還しません。

① 検定料の返還請求ができる場合及び返還額

ア 検定料を払い込んだが富山大学に出願しなかった(出願書類等を提出しなかった又は出願が受理されなかった)場合〔返還額〕30,000円

イ 検定料を二重に払い込んだ場合〔返還額〕30,000円

ウ 検定料を多く払い込んだ場合〔返還額〕多く払い込んだ額

ただし、返還時の振込手数料は、受取人負担とします。

② 返還請求の方法

別添の「検定料返還請求書」に必要事項を記入し、本学へ郵送してください。

送付先：〒930-8555 富山市五福3190 富山大学財務施設部経理第一課 電話(076)445-6053

(3) 出願書類等

志願者は、必要書類を「宛名シート」を貼付した封筒に入れ、書留速達郵便で送付してください。必要書類の送付は、5ページのSTEP 3の検定料の支払いが完了した後にいきます。

①インターネット出願サイトから印刷する書類

書類	摘要
1 編入学志願票	インターネット出願サイトからA4サイズでカラー印刷してください。 検定料の支払い後に、印刷が可能となります。
2 宛名シート	インターネット出願サイトからA4サイズでカラー印刷してください。 市販の角形2号封筒(240mm×332mm)に剥がれないように貼付してください。

印字されている内容に誤りがないか必ず確認してください。

※本募集要項では見本を掲載

②志願者が準備する書類

書類	摘要
1 卒業(見込)証明書 又は在学期間証明書	出身学(校)長又は学部長が作成したもの。 出願資格(4)に該当する者は、本学所定の在学期間証明書及び62単位を修得したことを証明する書類又は令和9年3月31日までに修得見込みであることを証明する書類(様式任意:現在履修中及び履修予定の科目名と単位数が分かるもの)を別途提出してください。
2 調査書	本学所定の用紙により、最終学歴の出身学(校)長が作成し、厳封したもの。
3 成績証明書	最終学歴の出身学(校)長が作成し、厳封したもの。
4 日本留学試験の受験票(写)又は日本語能力試験(1級又はN1レベル)の合否結果通知書(写)	※出願資格(6)により出願する外国人志願者のみ提出してください。
5 住民票の写し	※外国人志願者のみ提出してください。 居住している市区町村長発行のもので、在留資格が明示されているもの。
6 受験許可書	現在、在職中の者は、所属長の発行したものを提出してください。(様式任意)

(注) 外国語で書かれた証明書には、必ず日本語訳を添付してください。

5. 受験票及び受験上の注意事項の印刷

- (1) 受験票は、志願者が郵送した出願書類を本学が受理した後、受験票等発行日以降に、インターネット出願サイト上で印刷ができるようになります。なお、受験票の印刷が可能になりましたら、インターネット出願時に登録した志願者のメールアドレスへ通知します。

受験票等発行日（注）令和8年5月22日（金）9時（予定）

（注）受験票等発行日は予定のため、変更になる可能性があります。

- (2) インターネット出願サイトの「ログイン」からマイページにログインします。ログインするためには【メールアドレス・ご自身で設定したパスワード】が必要になります。
- (3) ログイン後、受験票をダウンロードしてください。受験票は、**A4用紙にカラー印刷**して、必ず試験当日に持参してください。なお、受験票と一緒に受験上の注意事項が印刷されます。必ず事前に熟読してください。

注意事項

- (1) 受験票を印刷後、記載内容を必ず確認してください。出願登録した内容と異なっている場合は、入試に関する問い合わせ先（都市デザイン学部事務室）へ速やかに連絡してください。
また、パソコン等の画面上の受験番号と、実際に印刷された受験票の受験番号が、一致していることを必ず確認してください。
- (2) メールが届かない場合でも、インターネット出願サイトにログインして受験票、受験上の注意事項を印刷してください。
- (3) インターネット出願登録した際の受付番号は、受験番号ではありません。試験当日は受付番号での受験はできませんので、必ず受験票を持参してください。
- (4) 試験当日に、スマートフォン等での画面表示による受験票の提示は認めません。必ず印刷した受験票を持参し、試験終了後も大切に保管してください。

6. 選抜方法

口述試験を含む面接の結果と、出身学(校)長が作成した調査書の評価結果を総合して判定します。

7. 試験期日及び時間

(1) 実施日時

区 分	令和8年6月3日(水)	
	科 目	時 間
都市・交通デザイン学科	口述試験を含む面接	13:00～
材料デザイン工学科		

(注) 口述試験の内容

都市・交通デザイン学科：数学、物理及び土木系専門科目に関する設問

材料デザイン工学科：物理又は化学（出願時にいずれかを選択）、及び材料に関する設問

(2) 試験場

富山大学都市デザイン学部（富山市五福 3190）

8. 合格者の発表

令和8年6月12日(金) 10時に合格者の受験番号を本学ウェブサイト (<https://www.u-toyama.ac.jp/>) に掲載するとともに、本人に合格通知書を送付します。

なお、合否について、電話その他による問い合わせには一切応じません。

9. 入学確約書

入学確約書は、富山大学都市デザイン学部長あて、令和8年7月1日(水)までに提出してください。提出しない者は、入学の意志がないものとして取り扱います。

10. 入学手続

詳細については合格者に別途通知します。

(1) 入学手続日

令和8年12月中旬(予定)

入学手続関係書類を「宛名シート」に記載された住所へ送付します。

(2) 入学手続送付場所

富山大学学務部入試課 〒930-8555 富山市五福 3190

(3) 入学手続時に要する経費

① 入学料 282,000 円(予定額)

なお、上記の入学料は、予定額であり、入学時に入学料を改定した場合は、改定時から新たな入学料を適用します。

② その他 学生教育研究災害傷害保険等の経費が別途必要です。

(注) 授業料の納付方法

入学後に徴収します。なお、納付金額・納付方法等の詳細については、入学手続時に通知します。

<参考>令和8年度授業料前期、後期各 267,900 円(年額 535,800 円)

11. 追加合格

入学手続締切日において、入学手続完了者が募集人員に満たない場合は、追加合格による欠員補充を行うことがあります。

12. 入学時期及び修学条件

編入学の時期は令和9年4月とし、編入学年は3年次とします。

編入学後2年以上4年以内(※)に本学部規則に定める授業科目を履修し、卒業に必要な単位を修得した者については、学士(工学)の学位を授与します。

※出身校で学んだ分野と入学希望の学科で学ぶ分野が大きく異なる等により、出身校で修得した科目・単位を本学部の単位として十分認定できない場合は、卒業までに2年を超える期間を要することがありますのでご注意ください。

13. 障害等のある入学志願者の事前相談

障害等(視覚障害、聴覚障害、肢体不自由、病弱、怪我、発達障害等)があつて、受験上及び修学上特別な配慮を希望する入学志願者は、出願に先立ち、本学理工系学務課 都市デザイン学部事務室(入試担当)へ事前相談を行ってください。

なお、必要に応じて、本学において入学志願者又はその立場を代弁しうる出身学校関係者等との面談を行うことがあります。

※事前相談の申請を行った場合でも、本学への出願が義務付けられるわけではありません。

(1) 相談期限

令和8年4月28日(火)まで

なお、期限後に、受験及び修学の際に特別な配慮が必要になった入学志願者は、速やかに本学理工系学務課 都市デザイン学部事務室(入試担当)へ問い合わせてください。

(2) 相談方法

本学部ウェブサイトから事前相談申請書をダウンロードするか、下記事項を記載した申請書を作成し、医師の診断書(写しでも可)等を添え、本学理工系学務課 都市デザイン学部事務室(入試担当)へ提出してください。

- ①氏名・性別・生年月日・住所・電話番号・メールアドレス
- ②志望の学科
- ③障害等の種類・程度
- ④受験の際に特別な配慮を希望する事項
- ⑤修学の際に特別な配慮を希望する事項
- ⑥出身学校等でとられていた措置(担任教諭の所見のあるもの)
- ⑦日常生活の状況
- ⑧その他参考となる事項(相談する際の参考資料があれば、併せて提出してください。

例：身体障害者手帳の写し等)

(参考)事前相談申請書掲載ページ

(本学部ウェブサイトトップページ) → 「入試情報」 → 「3年次編入学試験」

(3) 相談先

〒930-8555 富山市五福3190 富山大学理工系学務課 都市デザイン学部事務室(入試担当)

電話 (076) 445 - 6698

FAX (076) 445 - 6705

(注) 日常生活で使用している補聴器、松葉杖、車椅子等を、受験時に使用したい場合も、試験場設定等において配慮が必要となる場合がありますので、必ず事前に相談してください。

事前相談は、障害等のある入学志願者に本学の現状をあらかじめ知っていただき、受験及び修学にあたってより良い方法やあり方を実現するためのもので、障害等のある方の受験や修学を制限するものではありません。

(参考) 国立大学法人富山大学障害を理由とする差別の解消の推進に関する職員対応要領
(本学トップページ) → 「大学紹介」 → 「情報公開」 → 「大学運営に関する情報」を確認してください。

14. 安全保障輸出管理について

富山大学では、「外国為替及び外国貿易法」に基づいて「国立大学法人富山大学安全保障輸出管理規則」を定めて、技術の提供、貨物の輸出の観点から、安全保障輸出管理について厳格な審査を行っています。規制されている事項に該当する場合は、入学を許可できない場合や希望する教育が受けられない、希望する研究活動に制限がかかる場合がありますので、出願にあたっては注意してください。

【参考】「国立大学法人富山大学安全保障輸出管理規則」

URL <http://www3.u-toyama.ac.jp/soumu/kisoku/pdf/0110401.pdf>

15. 留意事項

- (1) インターネット出願サイトからの登録だけでは出願手続完了にはなりません。支払期間内に検定料を支払い、出願に必要な書類を出願期間内に本学に送付する必要があります。
- (2) 出願書類は、いかなる理由があっても返還しません。
- (3) 出願書類の提出後における「志望学科」の変更は認めません。
- (4) 出願書類に不備があるもの及び入学検定料に不足のあるものは受理しません。
- (5) 編入学志願票の「志願者連絡先」は、出願書類に関する照会、合格通知、その他緊急の際に必要なので、変更があった場合は、至急、富山大学理工系学務課都市デザイン学部事務室（入試担当）に届け出てください。
- (6) 選抜試験を受けるときは、必ず受験票を携帯してください。
- (7) 選抜試験において、各学科所定の試験科目を一部でも欠席した者は、失格とします。
- (8) 入学許可の後においても、提出書類の記載と相違する事実が発見された場合は、入学を取り消すことがあります。
- (9) 不測の事態により、試験時間等学生募集要項の内容を変更する必要がある場合は、本学ウェブサイト (<https://www.u-toyama.ac.jp/>) でお知らせするため、最新の情報を必ず確認してください。

16. 志願者等の個人情報の取扱い

本学が保有する個人情報については、「個人情報の保護に関する法律」及び「国立大学法人富山大学個人情報保護規則」に基づいて取り扱います。

- (1) 出願にあたって知り得た氏名、住所その他個人情報については、①入学者選抜(出願処理、選抜実施)、②合格発表、③入学手続、④入学者選抜方法等における調査・研究、⑤これらに付随する業務を行うために利用します。
- (2) 出願にあたって知り得た個人情報は、本学入学手続完了者についてのみ、入学後における①教務関係(学籍、修学指導、学生証の作成等)、②学生支援指導関係(健康管理、授業料免除・奨学金申請、就職支援等)、③授業料徴収に関する業務、④統計調査及び分析を行うために利用します。
- (3) 合格者についての受験番号、氏名及び住所に限り、本学の関係団体である後援会、生活協同組合及び同窓会(入学者のみ)からの連絡を行うために利用する場合があります。

(注) 上記団体からの連絡を希望しない場合は、富山大学理工系学務課都市デザイン学部事務室(連絡先は下記参照)にその旨申し出てください。

- (4) 各種業務での利用にあたっては、一部の業務を本学より当該業務の委託を受けた業者（以下「受託業者」という。）において行うことがあります。業務委託にあたり、受託業者に対して、委託した業務を遂行するために必要となる限度で、知り得た個人情報の全部又は一部を提供しますが、守秘義務を遵守するよう指導します。

17. シラバス

本学のウェブサイトで、シラバス（授業案内）を閲覧できます。

（本学トップページ）→「受験生の方」→「富山大学の授業」→「Web シラバス（授業案内）」

<https://www.u-toyama.ac.jp/studentssupport/course/class/web-syllabus/>

18. 入試情報開示

令和9年度都市デザイン学部第3年次編入学試験にかかる採点・評価基準、合否判定基準及び正解・解答例等については、以下のとおりです。

なお、入学試験の成績開示は行いません。

(1) 採点・評価基準

都市・交通デザイン学科

都市デザイン学を学ぶための適正や意欲について、口述試験を含む面接の結果と、出身学（校）長が作成した調査書の評価結果を総合的に評価する。

材料デザイン工学科

材料工学を学ぶための適正や意欲について、口述試験を含む面接の結果と、出身学（校）長が作成した調査書の評価結果を総合的に評価する。

(2) 合否判定基準

口述試験を含む面接及び書類審査（調査書）をそれぞれ3段階評価し、その結果を総合して判定する。

(3) 正解・解答例等

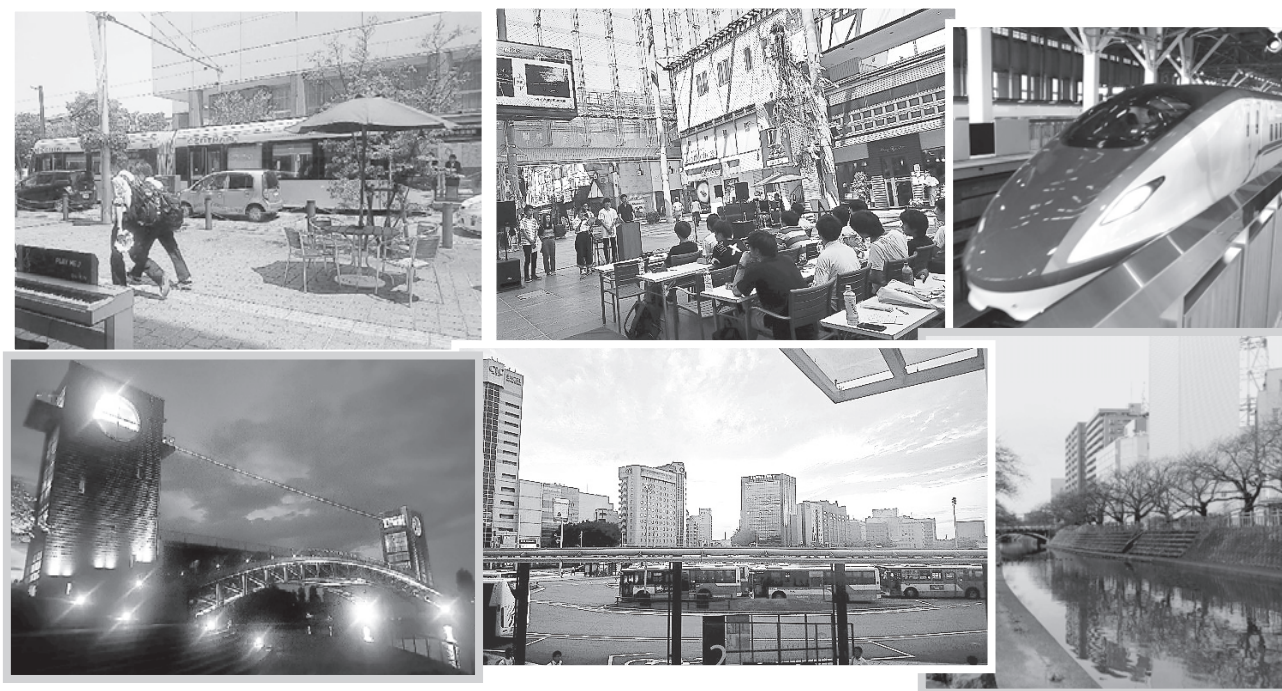
面接意図を都市デザイン学部ウェブサイトにて公表する。

(問い合わせ先)	富山大学理工系学務課 都市デザイン学部事務室（入試担当） 〒930-8555 富山市五福 3190 電話 (076) 445 - 6698 FAX (076) 445 - 6705
----------	--

都市・交通デザイン学科

コンパクトシティ先進地富山で都市と交通の未来を探求！世界へ発信！

都市・交通デザイン学科では、人間の活動領域としての都市と交通を対象に、自然科学、工学、社会科学を基盤としながら、デザイン思考を通じた実践を行うことで持続可能な都市の実現に寄与する人材を育成します。工学、理学、芸術文化学など多様なジャンルを連携・融合させながらも、JABEE に対応した国際水準の教育プログラムを進めていきます。また、理論の学修だけでなく、公共交通を軸としたコンパクトシティ先進都市で知られる富山の街をフィールドとした演習を多く取入れ、より具体的、実践的な教育を行っています。



〈教育研究内容一覧〉

教育研究分野名	教育研究内容
インフラ構造学	インフラ構造物, 河川・自然環境, 計画, 設計, 施工, 維持管理, 長寿命化
国土・交通計画学	国土計画, 交通計画, 交通政策, 公共交通, コンパクトシティ, モビリティマネジメント, インフラ維持運営
都市・地域コミュニティ学	都市・地域計画, 都市再生, エリアマネジメント, コミュニティデザイン, ソーシャルキャピタル
デザイン・環境学	都市空間計画・設計, 景観デザイン, 水辺環境, 都市・建築工学, まちづくり, 都市形成史
情報・数理科学	データサイエンス, 画像処理解析, 数値シミュレーション, 地理情報システム, 高度交通システム, AI, IoT
防災・減災学	自然災害, 発生防止・抑制対策, 被害軽減対策, 防災デザイン, リスクマネジメント, 地域安全学

材料デザイン工学科

命を守り、社会を守る未来の基盤材料をデザインしよう！

材料デザイン工学科では、身の回りのあらゆる製品の基盤となる「材料（金属、セラミックス、樹脂、バイオ材料など）」に関する教育と研究を行っています。教育面では、日本の基幹産業を支える鉄鋼・非鉄・セラミックス・バイオといった各種材料の専門知識を習得します。あわせて、社会課題の発見から解決に至るまでの発想プロセスを実践的に学びます。研究面では、次世代材料の予測や創造をはじめ、製造・組織・機能・物性の制御、加工、リサイクル、さらには高分子・炭素材料や人工骨などのバイオ材料まで、幅広く取り組んでいます。



〈教育研究内容一覧〉

教育研究分野名	教育研究内容
組織制御工学	材料ナノ・ミクロ構造, 非鉄材料(アルミニウム, マグネシウム, 銅), 複合材料
機能制御工学	セラミックス材料, 機能材料(圧電体, 誘電体, 電池材料)
物性制御工学	磁性, 超伝導, 極低温材料, 機能性金属間化合物
環境材料工学	表面化学, 腐食・防食, 材料電気化学, 応力腐食割れ, 表面改質
材料プロセス工学	熱物質, 流体工学, 塗布膜製造技術, 可視化計測
鉄鋼材料工学	高機能鉄鋼材料, 高温プロセス, リサイクル, 高純度・高浄化
計算材料学	材料科学, 材料シミュレーション, 第一原理計算, 材料機能予測
材料成形加工工学	塑性加工, 機械材料加工, 金型設計, 射出成形, 樹脂材料, 蓄電池材料
光機能材料工学	有機材料化学, ナノハイブリッド材料, 光機能界面, 人工光合成, 光触媒
軽量材料工学	チタン材料, 生体材料, 軽量構造材料, 金属組織, 力学特性

添 付 書 類

添付の出願書類の種類は、次のとおりです。

(◎はインターネット出願サイトから印刷してください。本学生募集要項には見本を掲載しています。)

◎編入学志願票<見本>

◎宛名シート<見本>

- ・ 調査書
- ・ 在学期間証明書
- ・ 事前審査願
- ・ 事前相談申請書
- ・ 検定料返還請求書（出願書類ではありません）
- ・ 出願書類確認表（チェックリスト）（出願書類ではありません）

（注）出願書類に不備がある場合は、受理しないので、提出すべき書類・記載漏れがないかを十分確認のうえ、出願してください。

令和8年度富山大学編入学志願票

フリガナ 氏名	トミダイ ハナコ 富大 花子	性別	生年月日	国籍 (外国籍の方のみ)
Name	Tomidai Sus	女	2001年6月6日	

志願者連絡先 (合格通知等 送付先)	郵便番号 〒930-0887	携帯電話	090-0000-0000	
	富山県 富山市五福 3190	五福アパート	137号室	
	e-mail	@ × × × . com		
その他連絡先	氏名	富大 太郎	志願者 との関係	父
	郵便番号 〒930-0887	電話番号	555-4444-6333	携帯電話番号
	富山県 富山市五福 3190	五福アパート 137号室		

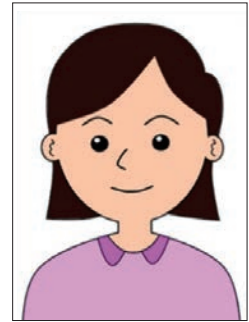
出願資格 (大学等)	私立 ○○大学	○学部○学科○○コース○年次在学中
---------------	---------	-------------------

志望学部	都市デザイン学部
------	----------

志望学科等	第1志望	都市・交通デザイン学科
	教育研究分野	

学歴	2011年3月	○○中学校 卒業
	2011年4月	○○高等学校 入学
	2014年3月	○○高等学校 卒業

職歴		
賞罰	なし	



入試区分	編入学 (3年次) (都市デザイン学部)
------	----------------------

入学時期	令和8年4月
------	--------

外部英語試験	
--------	--

※人文学部のみ

選択科目	
------	--

※都市デザイン学部材料デザイン工学科のみ



230608901229

(注) 本用紙は、A4サイズでカラー印刷してください

速 達

郵便局の
窓口から
郵送して
ください

9 3 0 - 8 5 5 5

富山市五福3190

富山大学

理工系学務課工学部・
都市デザイン学部事務室(入試担当)行

書
留
速
達

⑨

入学願書在中

選 抜 区 分	編入学 (3年次) (都市デザイン学部)
---------	----------------------

志 望 学 部	都市デザイン学部
志 望 学 科 等	都市・交通デザイン学科

志 願 者	住 所	〒930-0887 富山県富山市五福3190五福アパート 137号室
	氏 名	富大 花子

調 査 書

富山大学 都市デザイン学部

ふりがな		受 験 番 号	※
氏 名			
生年月日	年 月 日	性 別	
現住所			
出身学校	国立 公立 私立		
学習成績	別途成績証明書添付		
学習についての 所見			
在学中の 状況			
休 学	期 間	年 月 日～	年 月 日
	理 由		
本書の記載事項に誤りがないことを証明する。 <div style="display: flex; justify-content: space-between; align-items: flex-start;"> <div style="width: 40%;"> 年 月 日 所在地 学校名 学(校)長名 </div> <div style="width: 40%; text-align: right;"> 記載責任者 印 </div> </div>			

⑩

注 ※印欄は記入しないこと。

事前審査願

令和9年度富山大学都市デザイン学部第3年次編入学募集要項〔出願資格(5)・出願資格(6)〕により出願したいので、同資格の事前審査をお願いします。 ※上記の出願資格のいずれかを○で囲むこと。

ふりがな		性別	生年月日	年 月 日
氏名			男・女	国籍 ※出願資格(6)により出願する者のみ
志望学科	学科			
現住所	〒		電話番号 ()	—
			携帯電話	— —
自国の連絡先 (外国人志願者のみ)				

学歴 (詳細に記入すること)

区分	学校名	所在地 (外国の学校のみ)	在学期間		修業年限
			入学年月	卒業年月	
小学校 (初等教育) ※出願資格(6)により 出願する者のみ					
中学校・高等学校 ・中等教育学校 (中等教育) ※出願資格(6)により 出願する者のみ					
専修学校・短大 ・大学 (高等教育)					

職歴

勤務期間	勤務先名	職務内容
年 月～ 年 月		
年 月～ 年 月		
年 月～ 年 月		

富山大学都市デザイン学部長 宛

申請者氏名
 (志願予定者との続柄)

事前相談申請書

富山大学都市デザイン学部第3年次編入学試験の出願に際し、下記のとおり、事前に相談したいので関係書類を添えて提出します。

ふりがな 志願予定者 氏名	生年月日			性別
		年	月	日	男・女
住 所	〒 電話番号		—	—	
	(昼間連絡できる携帯電話等があればご記入下さい : E-mail:		—	—)
志望学科	学科				
・ 障害等の種類・程度					
・ 受験上希望する配慮事項					
・ 修学上希望する配慮事項					
・ 出身学校等でとられていた措置					
・ 日常生活の状況					
・ その他参考となる事項					

各項目について、具体的に記入してください。(必要に応じて別紙に記入していただいてもかまいません。)
 配慮事項等について、記入がない場合は、「なし」とご記入ください。

【出願書類ではありません】

年 月 日

検定料返還請求書

富山大学長 宛

請求者（志願者）

フリガナ

氏 名

富山大学へ {
・出願しなかった
・二重に払い込んだ
・多く払い込んだ } ため、下記のとおり検定料の返還を請求いたします。

請 求 金 額	金 額 円												
振 込 先 金 融 機 関 名													
支 店 名 ・ 出 張 所 名 等												支 店 出 張 所	
預 金 種 目	普通・当座・その他 ()					口 座 番 号 (右 詰 め)							
口 座 名 義	フリガナ					請求者との続柄							
	氏 名												
受 付 番 号	インターネット出願サイトの受付番号を必ず記入してください。(12桁)												
住 所	〒 ー												
電 話 番 号	() ー												

※返還時の振込手数料は、受取人負担とします。

出願書類確認表（チェックリスト）

封入する前に，出願書類を確認してください。	確認
編入学志願票 ※折り曲げ厳禁	
卒業（見込み）証明書又は在学（期間）証明書	
調査書	
成績証明書	

封をする前に，以下の事項を確認してください。	確認
封入物（出願書類とその内容）を再確認しましたか？	はい
出願要件の一部でも満たしていない場合は失格となることに同意しますか？	はい
封入物は「志願者自身の第3年次編入学の出願書類のみ」ですか？	はい

封をしてから，以下の事項を確認してください。	確認
宛名シートの内容の確認，このチェックリストをすべて記入しましたか？	はい
郵便ポストに投函してはいけません。	はい
令和8年5月15日（金）17時までに富山大学へ到着するよう郵送してください。 （ただし，5月14日（木）までの消印有効）。	はい
郵便局の窓口で「書留速達郵便」扱いとしてください。 ※窓口で渡される，「書留速達郵便物受領証」を保管しておいてください。	はい

※ 詳細はもう一度「令和9年度第3年次編入学学生募集要項」を熟読することによって，必ず本人の責任で確認してください。

※ 本チェックリストは郵送する必要はありません。自宅で保管してください。

（問い合わせ先）

富山大学理工系学務課 都市デザイン学部事務室（入試担当）

Tel (076) 445-6698 FAX (076) 445-6705